

*UNE NOUVELLE ESPÈCE FRANÇAISE
DE PSEUDOSCORPION CAVERNICOLE :
SPELYNGOCHTHONIUS PROVINCIALIS
(CHTHONIIDAE)
DU DÉPARTEMENT DE L'HÉRAULT*

Par MAX VACHON et JACQUELINE HEURTAULT-ROSSI

Il existe, dans les collections du Muséum National de Paris, de nombreux Pseudoscorpions non déterminés dont nous commençons l'étude.

Bien que nous n'ayons qu'un seul spécimen de l'espèce nouvelle, qui fait l'objet de cette note, nous n'hésitons pas à la décrire car sa présence dans cette caverne française est très importante comme le souligneront les remarques terminales. Le nom que nous avons choisi rappelle cette province que représentait au temps des Romains, le région méditerranéenne de la Gaule et où se trouve la grotte dans laquelle fut capturé ce spécimen.

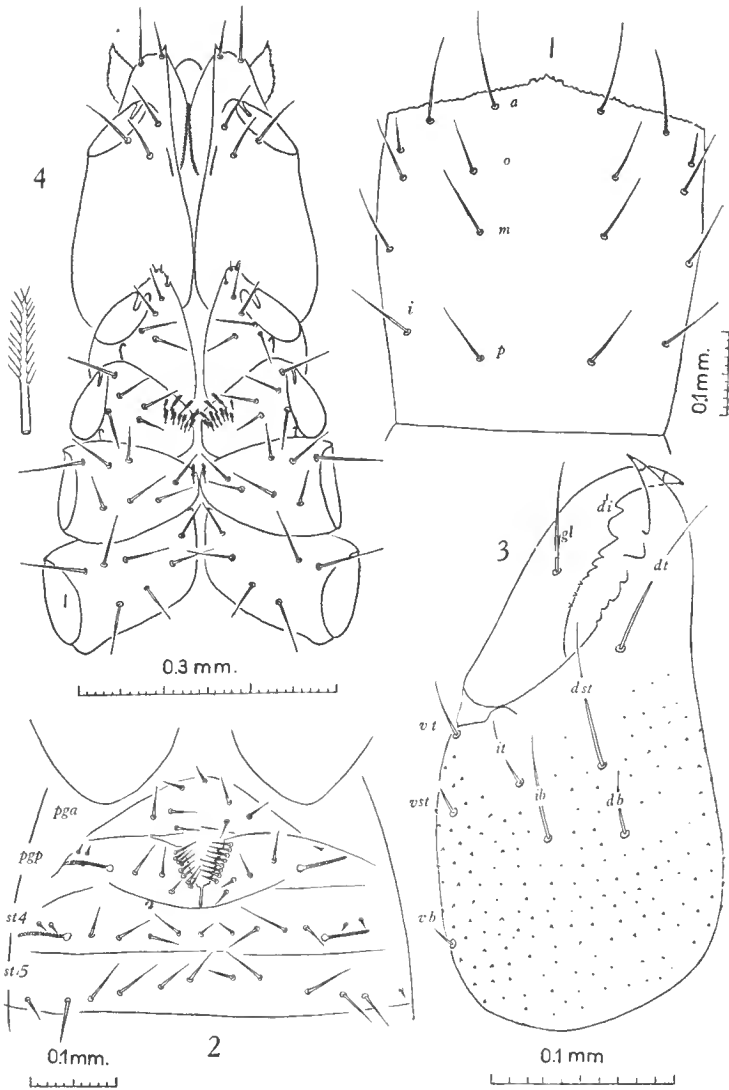
***Spelyngochthonius provincialis* n. sp.**

1 ♂ : grotte du Rendez-vous de chasse aux Matelles (Hérault). — Biospeologica n^o 732. 25 décembre 1913 : L. FAGE, M. GENEVAUX, R. JEANNEL et E. G. RACOVITZA.

DESCRIPTION DU ♂ TYPE.

Téguments blanchâtres.

Céphalothorax à peine plus long que large, légèrement rétréci vers l'arrière, sans yeux et sans taches oculaires ; bord antérieur proéminent, légèrement denticulé sur toute sa longueur, sans épistome différencié ; 18 soies, de longueurs différentes (fig. 1) : les antérieures médiales, les plus grandes atteignent 110 μ , les autres, 75 μ en moyenne, à l'exception des soies dites « oculaires » (en raison de leur position) qui ne dépassent pas 45 μ ; aucune microchète ; formule chaetotaxique : 4-6-4-2-2, c'est-à-dire une série antérieure de 4 soies (a), une série oculaire de 6 soies (o), 1 série médiane de 4 soies (m), une série intermédiaire de 2 soies (i) et une



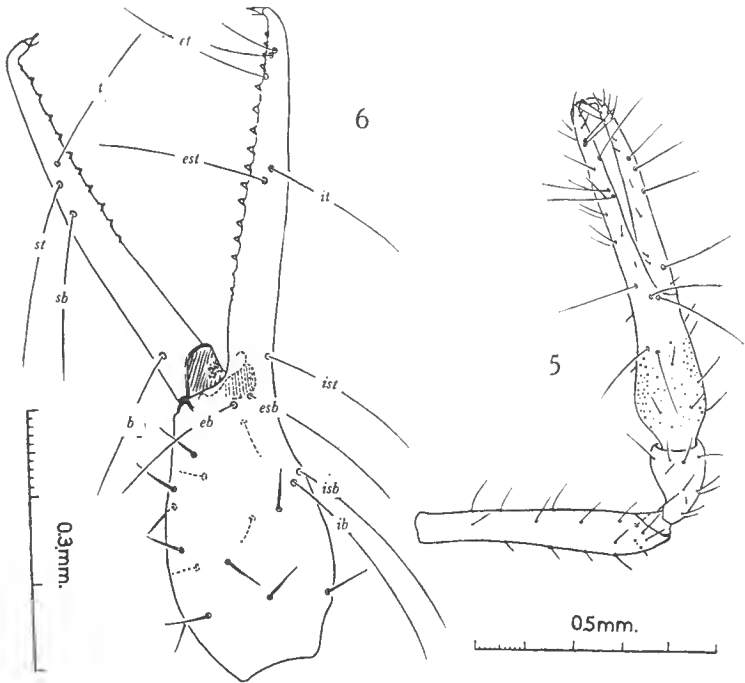
Spelyngochthonius provincialis n. sp., ♂ type.

1 : céphalothorax, *a*, *i*, *o*, *n*, *p*, séries de soies antérieures, intermédiaires, oculaires, médianes et postérieures. 2 : premiers sternites de l'abdomen ; *pga* : plaque génitale antérieure ; *pgp* : plaque génitale postérieure ou sternite 3 ; *st*₄, *st*₅ : sternites 4 et 5. 3 : chélicère gauche, vue latéralement *dt* : dent isolée subdistale du doigt mobile ; les autres abrégations concernent les soies (voir texte). 4 : hanches des pattes.

série postérieure de 2 soies (p). En general, les soies postérieures sont près du bord céphalothorax ; ici, elles en sont nettement éloignées (fig. 1) si bien que celui-ci paraît être, postérieurement, privé de soies. Le caractère existe aussi chez *Spelyngochthonius sardous* Beter

Tergites, formule chaetotaxique : 4-4-4-4-6-6-6-6-4.

Sternites (fig. 2) : 8 soies sur l'opereule génital (sternite 2) ; 10 soies sur la plaque génitale postérieure dont 1 ou 2 petites le long des stigmates ;



Spelyngochthonius provincialis n. sp., ♂ type.

5 : patte-mâchoire de droite, vue dorsalement. 6 : pince gauche vue latéralement.

16 soies, réparties en deux groupes le long de la fente génitale ; à l'intérieur de la chambre génitale, 2 groupes de 4 fusules (non représentées sur la figure 2) ; sternite 4, 13 soies dont 4 plus petites le long des 2 stigmates ; sternite 5, 12 soies dont les latérales plus petites ; sternites 6, 7 et 8 avec 11 soies, les latérales augmentant de taille progressivement ; sternite 9 avec 9 soies ; sternite 10 avec 5 soies, dont une médiane, plus petite ; sternite 11 avec 4 soies, les 2 médiales plus petites que les latérales ; tubercule anal avec 2 petites soies.

Chélicères (fig. 3) : doigt mobile (♂) sans tubercule fileur, orné de 6 dents dont 1 distale (di) isolée, nettement séparée de la dent plus importante et médiane ; soie galéale (gl) au milieu du doigt ; doigt fixe avec 7 ou 8 dents

dont les 5 ou 6 basales sont petites ; 6 soies sur la main, dont la disposition et la nomenclature sont précisées par la figure 3 ; faces ventrale et dorsale de la main ornées de spicules ; 14 lames aux serrules.

Hanches des pattes (fig. 4) : 5 soies aux hanches des pattes-mâchoires dont 2 à chaque lobe maxillaire ; 4 ou 5 soies aux hanches des pattes 1 ; 3 microchètes à l'angle distal interne et 1 lyrifissure latérale courbée ; même chaetotaxie aux pattes 2 ; pas de microchètes antérieures mais 11 épines coxales dentelées de chaque côté ; dont l'une est représentée (fig. 4) ; 6 ou 7 soies aux hanches des pattes 3 et 1 épine coxale médiale à chaque hanche ; 6 ou 7 soies aux hanches des pattes 4.

Tubercule intercoxal absent entre les hanches des pattes 3 et 4.

Pattes-mâchoires : fémur (fig. 5) légèrement dilaté distalement, 6 fois aussi long que large, avec 3 soies antérieures, 5 dorsales antérieures, 2 dorsales postérieures, 4 postérieures et 2 ventrales ; *tibia* en tulipe, 2 fois aussi long que large ; main (vue dorsalement, fig. 5) dilatée à sa base comme les *Globochthonius*, 2,2 fois aussi longue que large et 1,8 fois, vue latéralement (fig. 6) ; 14 soies ordinaires réparties sur la main (fig. 6) dont 4 basales ; 12 trichobothries pour les deux doigts et la main ; *ib*, *sb* (fig. 5 et 6) non à la même hauteur et dans la moitié distale de la main ; *eb*, *it* voisines et environ au milieu du doigt fixe ; au doigt mobile, les 3 trichobothries *t*, *st*, *sb* sont groupées et nettement éloignées de *b* ; pas de languette apodématique mais articulation du doigt mobile renforcée de chitine et ornée de petites spicules ; doigt mobile et doigt fixe de même longueur, droits et environ 1,3 fois aussi longs que la main ; extrémité du doigt mobile beaucoup plus recourbée que celle du doigt fixe ; 15 dents distinctes au doigt fixe, triangulaires et nettement espacées tout le long du doigt sauf à sa base ; au doigt mobile, 11 dents seulement, atténuées et n'existant que dans un peu plus de la moitié du doigt ; pas de frange lamellaire à la base privée de dents.

Pattes ambulatoires IV relativement élancées ; fémur 3 fois aussi long que large ; préfémur avec 4 soies ; téléfémur avec 7 soies distales dont 3 dorsales de même longueur ; tibia plus court que le télotarse et avec 10 soies ; basitarse aussi long que la largeur du fémur avec 11 soies dont une, pseudo-tactile, aussi longue que l'article.

Dimensions en mm : ♂ holotype ; corps : 1,37 ; ct : 0,41 ; patte-mâchoire, fémur : 0,54-0,09 ; tibia : 0,22-0,11 ; pince : 0,78-0,15 ; main : 0,33-0,15 ; doigt mobile : 0,46 ; patte 4, préfémur : 0,15-0,14 ; fémur : 0,29-0,12 ; tibia : 0,30-0,06 ; basitarse : 0,12-0,05 ; télotarse : 0,33-0,03 ; chélicère : 0,31-0,14 ; doigt mobile : 0,15.

Le genre *Spelyngochthonius* créé par MAX BEIER en 1955 (*Fragm. Entom.*, 2, 1955) ne comportait qu'une seule espèce décrite dans le même travail : *S. sardous* Beier, d'après une seule ♀ capturée dans une grotte, au sud de Cala Gonone, Sardaigne de l'est.

Notre nouvelle espèce, cavernicole, elle aussi, se classe très facilement dans ce genre dont les deux caractères essentiels sont : absence de tubercule intercoxal et 3 trichobothries (*t*, *st*, *sb*) groupées dans la moitié distale

du doigt mobile des pinces. La clé suivante permet de séparer les deux espèces, très proches, dont est, maintenant, composé le genre *Spelyngochthonius* :

Seize soies céphalothoraciques dont 4 postérieures ; 10 dents aux doigts des chélicères ; 13 dents au doigt fixe des pinces ; trichobothries dorsales de la main, *ib*, *isb* à la même hauteur ; hanches des pattes 2 avec 10-12 épines coxales ; hanches des pattes 3 avec 3-4 épines coxales ; espèce de petite taille (♀) : 1 mm. doigt mobile des pinces : 0,39 mm. ; caverne de Sardaigne
sardous Beier 1955.

Dix-huit soies céphalothoraciques dont 2 postérieures (fig. 1) ; 6 à 8 dents aux doigts des chélicères (fig. 3) ; 16 dents au doigt fixe des pinces ; trichobothries *isb* distale de *ib* sur le dos de la main (fig. 5 et 6) ; hanches des pattes 2 avec 6-7 épines coxales ; hanches des pattes 3 avec 1 seule épine (fig. 4) ; taille (♂) supérieure à celle de la précédente espèce, 1,37 mm. (et les ♂ sont en général plus petits que les ♀) ; doigt mobile des pinces, 0,46 mm., caverne de France, Hérault *provincialis* n. sp.

La description d'une nouvelle espèce nous oblige à modifier la diagnose générique originale. Nous la proposons comme suit en partant du texte admis par Max BEIER, dans son *Bestimmungsbücher zur Bodenfauna Europas* 1963, p. 75, en retirant les caractères qui ne peuvent plus convenir et en y ajoutant ceux, communs aux deux espèces qui composent maintenant ce genre.

Genre **Spelyngochthonius** Beier 1955.
emend. VACHON et HEURTAULT-ROSSI.

Céphalothorax presque carré, privé d'yeux, à bord antérieur dentelé mais sans épistome différencié ; tergites abdominaux ornés d'une seule série de soies ayant pour formule : 4-4-4-4-6-6-6-6 ; fémur des pattes-mâchoires très élané et beaucoup plus long que le céphalothorax ; trichobothries *ib*, *isb* insérées dans la moitié distale de la main ; celle-ci dilatée légèrement à sa base ; doigts droits munis de dents triangulaires nettement distantes les unes des autres ; trichobothries *t*, *st*, *sb*, au doigt mobile, groupées et nettement éloignées de *b* ; trichobothries *it*, *est*, voisines et situées, environ, au milieu du doigt fixe (ce qui n'est pas le cas chez les *Chthonius*) ; hanches des pattes 2 et 3 ornées d'épines coxales ; tubercule intercoxal absent ; espèces cavernicoles.

REMARQUES.

L'existence de deux espèces cavernicoles de *Spelyngochthonius*, l'une en Sardaigne et l'autre près des contreforts des Cévennes françaises, permet quelques remarques biogéographiques. Cette répartition correspond à celle des *Duvalius* du groupe *Raymondi* (Coléoptères *Trechini* cavernicoles) dont R. JEANNEL a souligné la présence, non seulement en Sardaigne et dans les Cévennes, mais aussi en Provence et en Catalogne (La genèse des faunes terrestres — *Presses universitaires*, 1942, pp. 375

et 379). C'est au Pontien que ces *Duvalius*, partant de l'Egée occidentale, se seraient répandus sur toute la région méditerranéenne, certains par la Sardaigne, envahissant la Tyrrhénide, largement exondée, à cette époque ; et atteignant la Catalogne, le Massif Central français, la Provence.

Il nous a paru utile de souligner la grande similitude de répartition entre les *Spelyngochthonius* et certaines espèces de *Duvalius*.

Laboratoire de Zoologie (Arthropodes)
Muséum national d'Histoire naturelle
61, Rue de Buffon. Paris (5^e).